

# FICHE TECHNIQUE *EN TERRE*

## CONTACTS :

**Administratif** : 06 52 50 01 46

**Technique** : Reyes Rasco - 07 49 81 59 21 – [rsrascors@gmail.com](mailto:rsrascors@gmail.com)

**Jauge** : En tout public, **45 pers. max.** (adultes inclus). En scolaire jusqu'à 2 classes.

**Durée prévisionnelle** : 40 min.

**Temps entre chaque représentation** : 1h15 entre chaque début de représentation ou 45 min de battement entre chaque représentation. Exemples d'horaires: **(9h30 et 10h45 ou 9h et 10h15 ou 10h et 11h15, etc...)**

**Personnes en tournée** : 3 à 4

*En Terre* est un spectacle participatif, de plain-pied où les enfants et les accompagnateur.ice.s sont sur le plateau.

### **MONTAGE**

Durée prévue : 4h avec pré-montage en amont par l'équipe du théâtre.

Démontage : 1h30.



**PLATEAU**

Plateau de 10x10 idéal, 7x7 mètres minimum. Boîte noire à l'allemande.

Espace scénique circulaire, incluant le public assis par terre et sur le gradinage fourni par la compagnie.

Sol plat: pas de cavités, pas de poteaux, pas de surélévations.

Sol de protection de 9mx9m fourni par la compagnie. Merci de prévoir gaffer tapis de danse noire.

Gradinage (autonome) de caisses en bois.

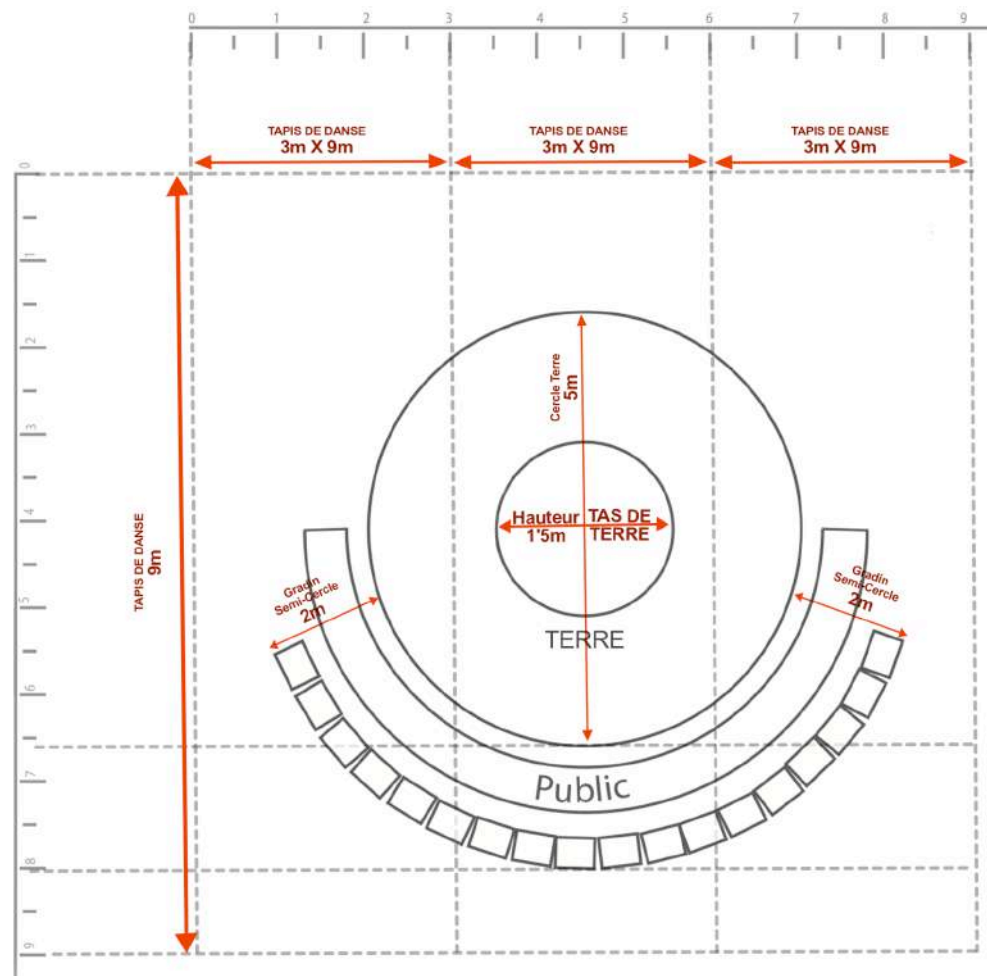
**EN TERRE  
MESURES DE LA SCÈNE**

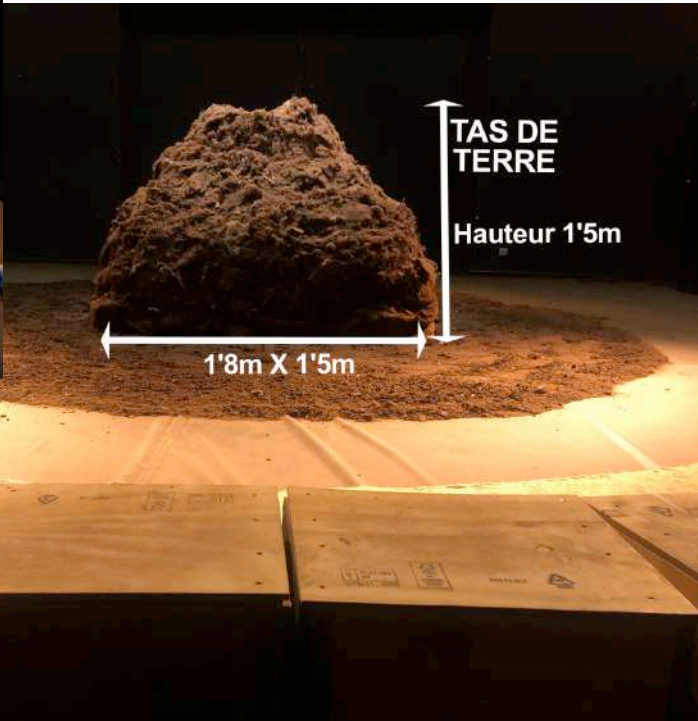
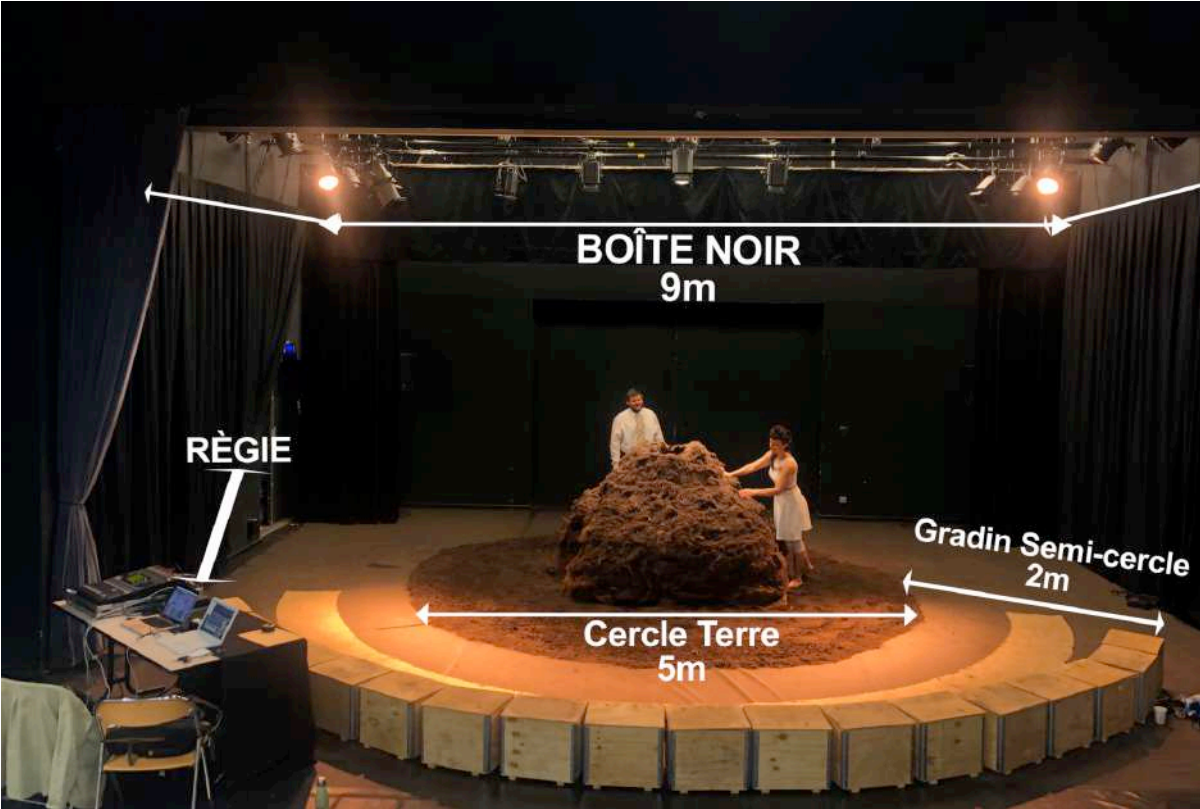
3 TAPIS DE DANSE DE 3 m x 9 m

CERCLE DE TERRE DE 5 m

GRADIN DE 18 BOÎTES EN BOIS

TAS DE TERRE DE 1,5 m DE HAUTEUR  
(AU CENTRE DU CERCLE DE TERRE)





**SON**

Système de diffusion sonore de 2 enceintes sur pieds à 1,5m de hauteur placé derrière le public (sortie 1L-2R).

Système de diffusion sonore de 2 enceintes sur pieds à 1,5m de hauteur placé derrière l'espace de jeu (sortie 3L-4R).

Merci d'installer ces systèmes avant notre arrivée selon le plan ci-joint. Le son (stéréo) sort d'un ordinateur fourni par la compagnie, (connectique mini-jack).

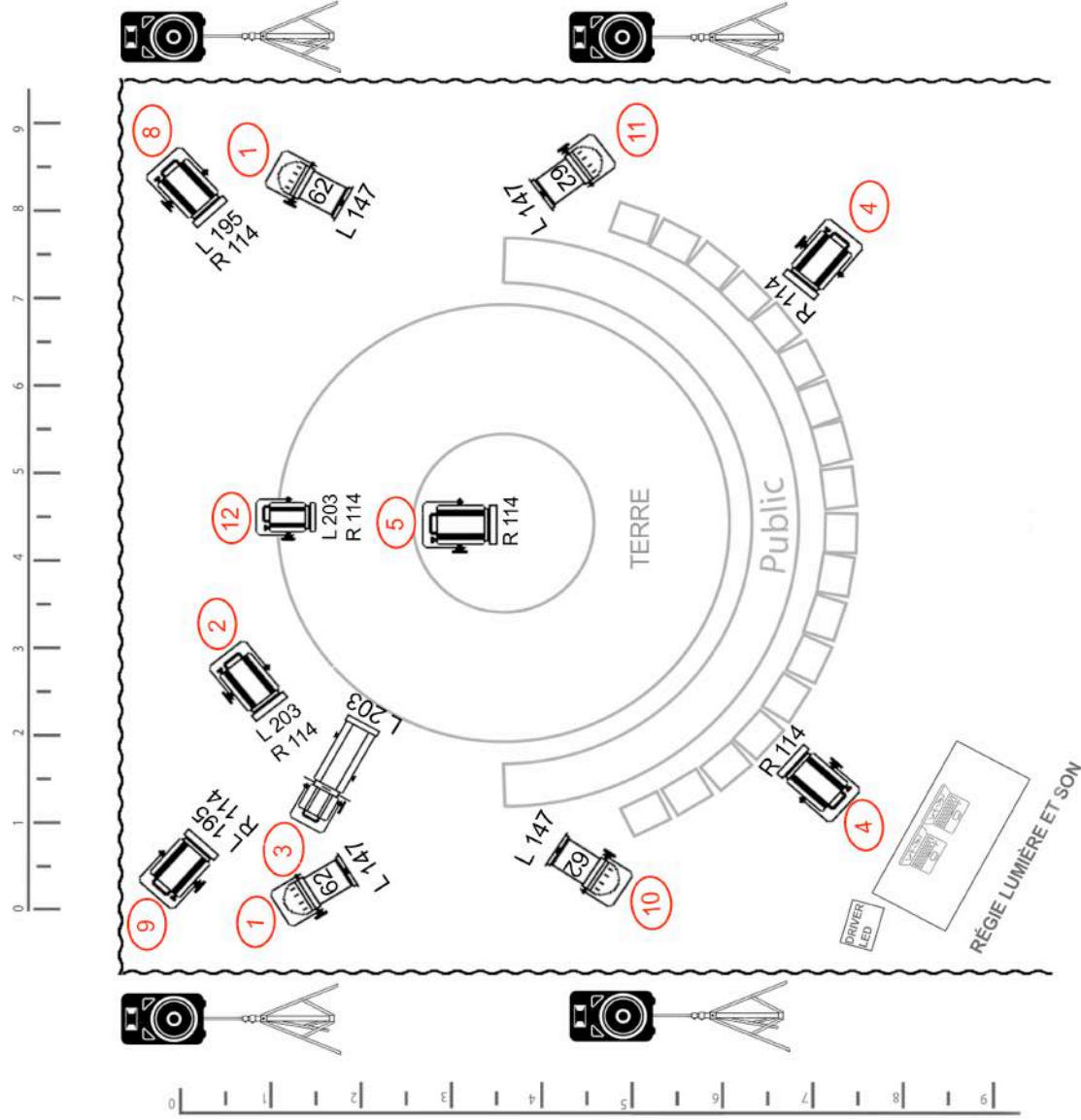
**LUMIERE**

La régie lumière est un macintosh utilisant D::Light (fourni par la compagnie) situé derrière le public. Le signal DMX sort d'un boîtier ENTTEC (fourni également, DMX 5 points).

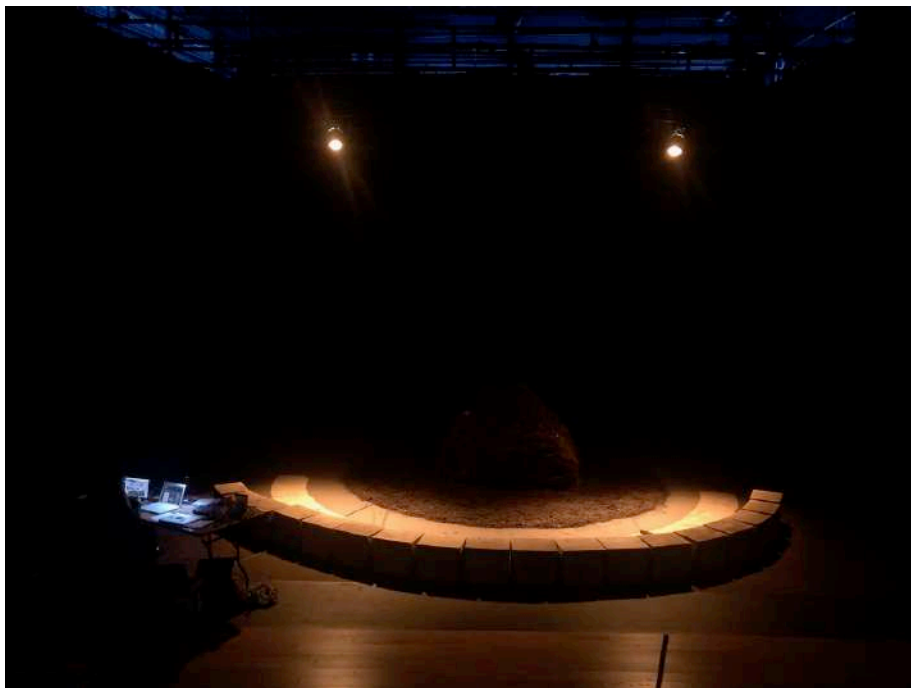
La compagnie fournit également un driver pour contrôler des LED au sol, à alimenter en direct et à brancher en **DMX 3 points** (sur un splitter près de la régie pour contrôler les circuits 22-23-24).

Merci de prévoir un éclairage de salle pour l'arrivée du public (circuit 6/7 dans la conduite), contrôlable par DMX. L'éclairage sera suffisamment intense pour la circulation d'enfants en bas âge.

CIRCUIT	TYPE	GEL	VOLETS	UTILITÉ
1	2 pars CP 62	147		Public
2	PC 1kW	203+114		Tas au fond fin
3	découpe 1kW	203		Cour. Contre tas
4	2 PC 1kW	L114	Oui	Faces.
5	PC 1kW	L114		Douche tas
6	selon salle			Accès public
7	selon salle			Accès public
8	PC 1kW	L114/195	Oui	Contre de couleur
9	PC 1kW	L114/195	Oui	Contre de couleur
10	par CP 62	147		
11	par CP62	147		
12	PC 650W	203+114		Douche fin
22 à 24				Ligne graduée au sol/ élément de décor



<p><b>En Terre / Nomorpa</b></p>	<p>PC 1Kw (x6)      Par CP62 (x4)</p> <p>PC 650w (x1)      Dec 613 SX (x1)</p>
<p>Plan de feu Régie : Reyes RASCO 07.49.81.59.21 rsrascors@gmail.com</p>	<p>10 lignes graduées + 3 lignes sur un grada fourni par la compagnie (22 à 24)</p>

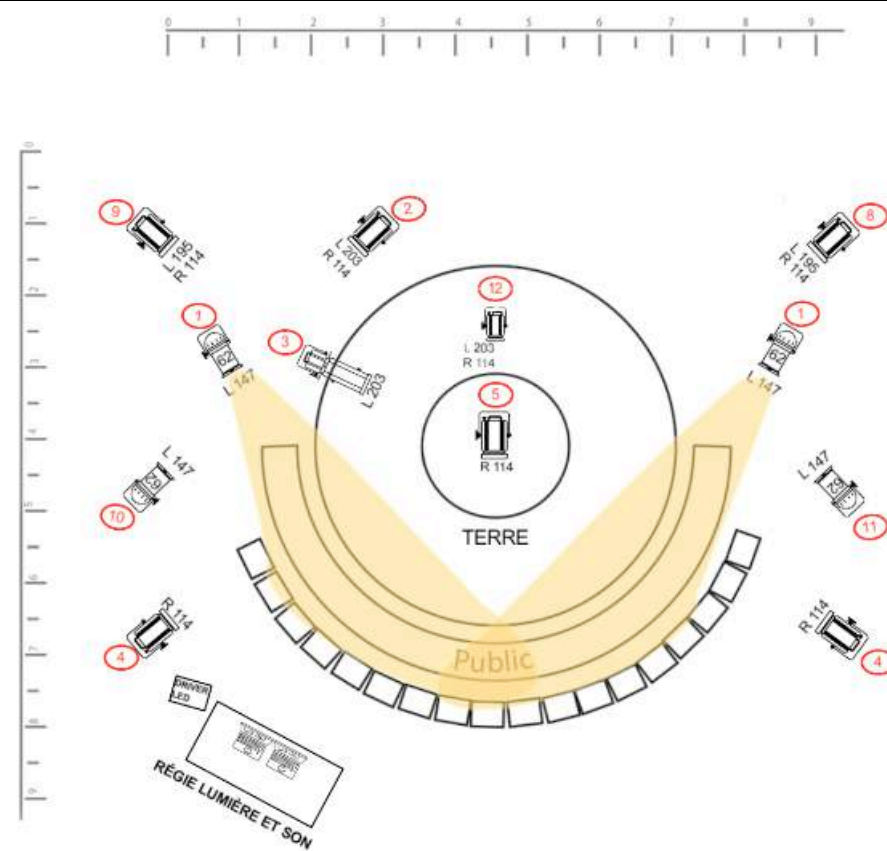


### Circuit 1

2 pars 64 CP62

Filtre : 147, à défaut 134

**Réglage :** le par de jardin éclaire le bord du cercle et le public à jardin, celui de cour en symétrique à cour. Axe de la banane tangente au disque.



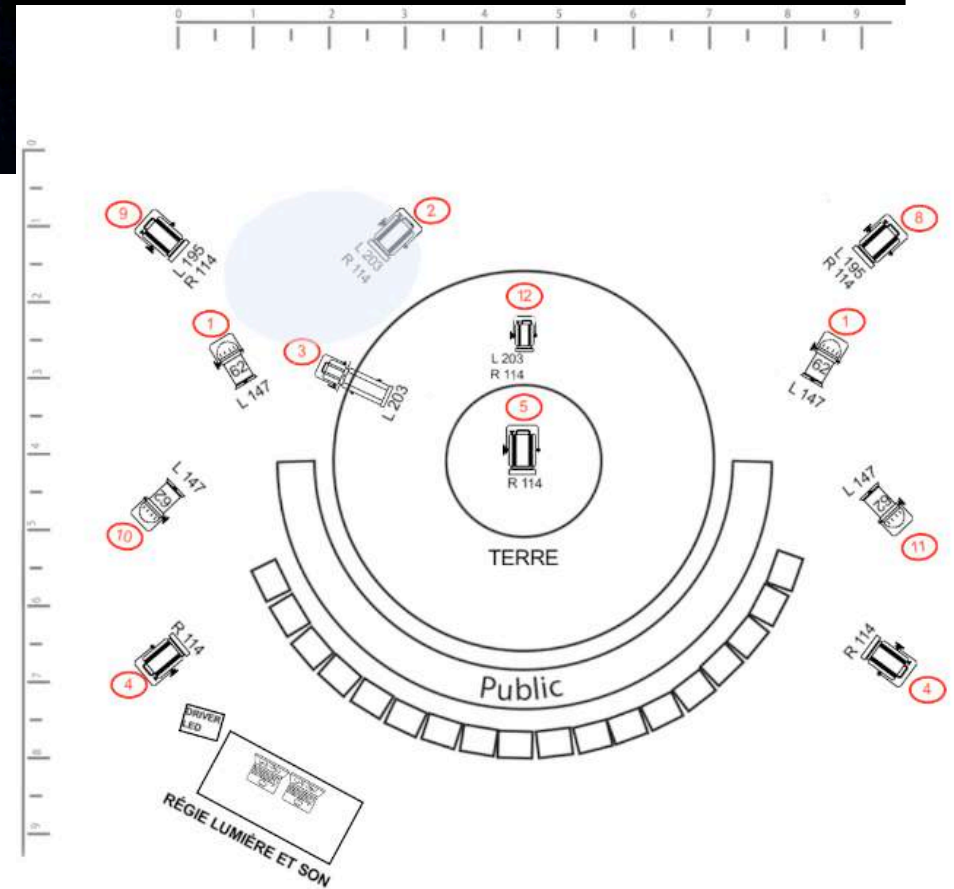


### Circuit 2

PC 1kW

Filtres : 203 + 114

**Réglage :** douche reserrée sur le chariot (environ 1m80 x 2m20).







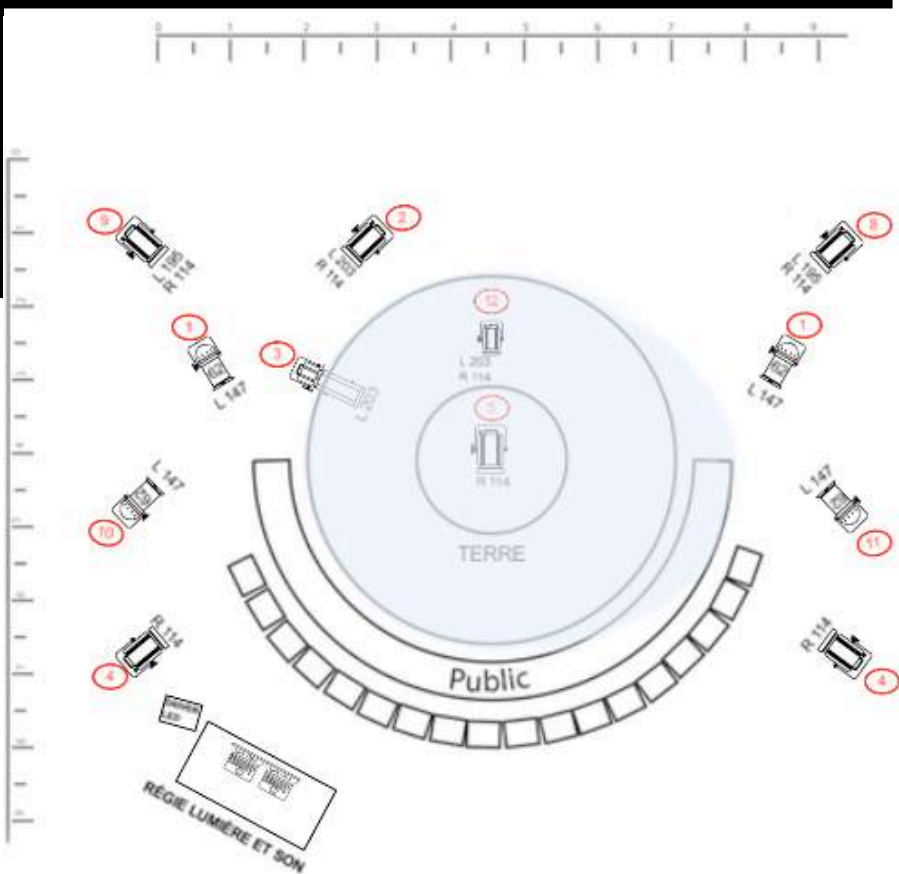
**Circuit 3**

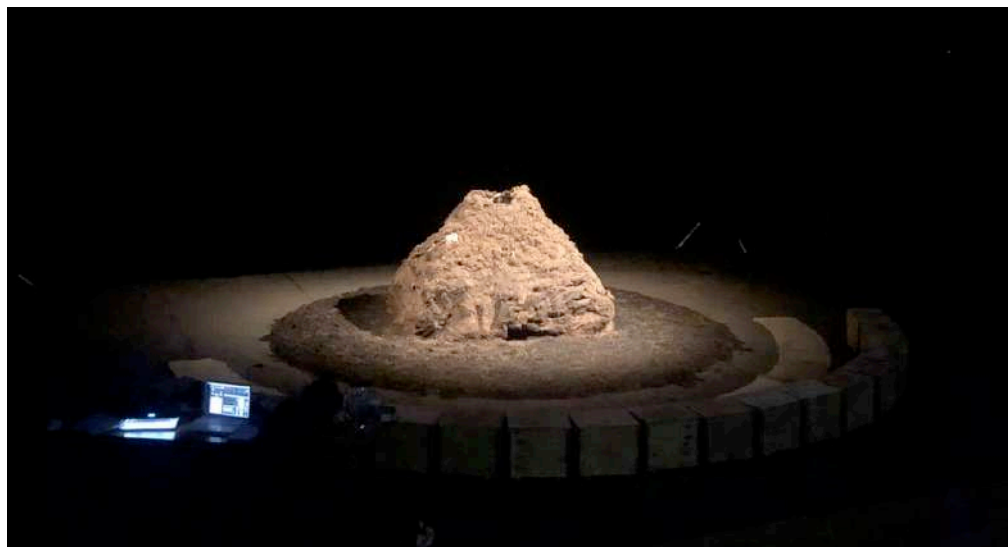
Découpe courte 1kW, idéal 613SX.

A défaut un PC 1kw.

Filtres : 203

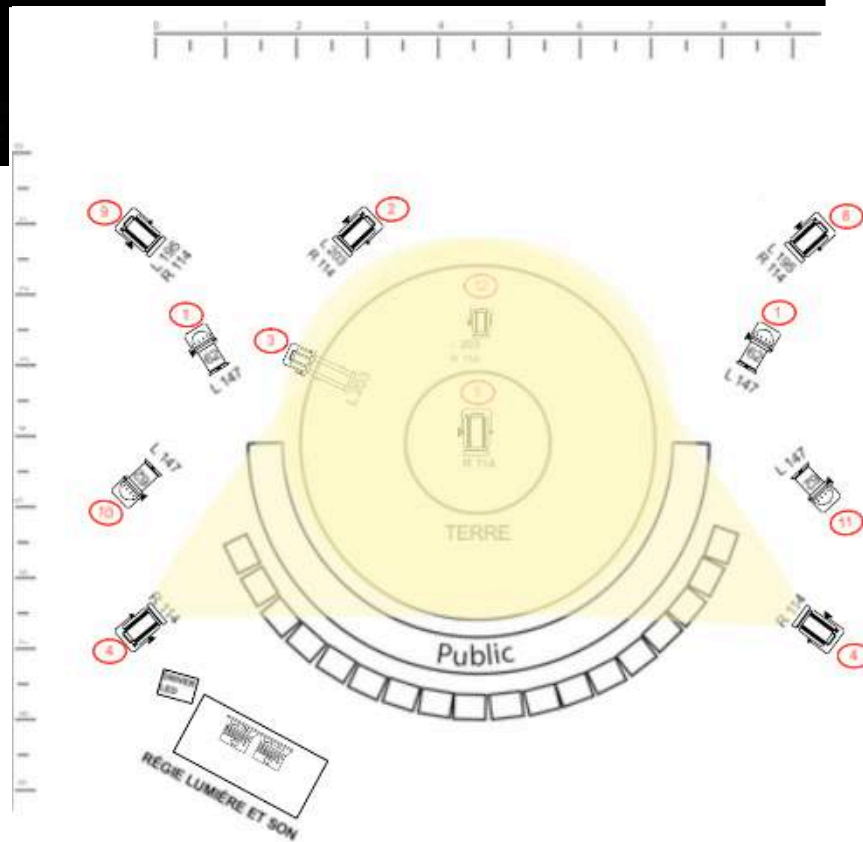
**Réglage :** On colle au maximum à la délimitation du cercle côté découpe.





**Circuit 4**  
 2 PC 1kW  
 Filtre : 114

**Réglage :** Pointé sur le centre du disque de terre (diamètre 5m), serré sur le chariot.



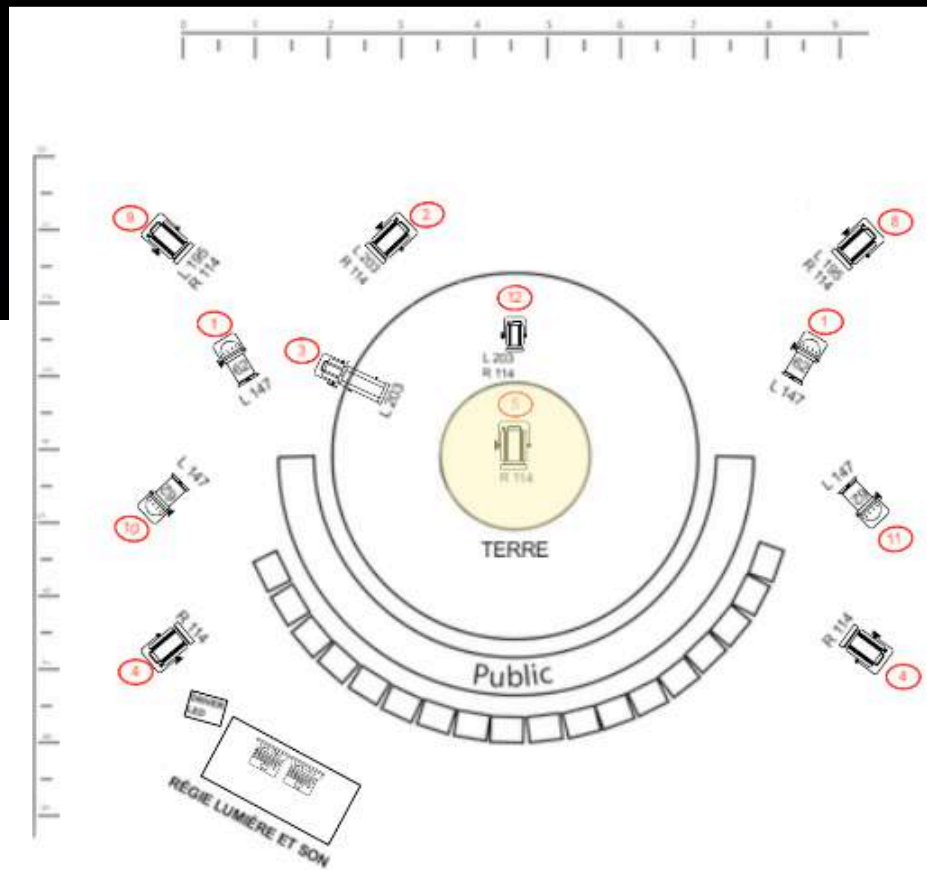


### Circuit 5

PC 1kW

Filtre : 114

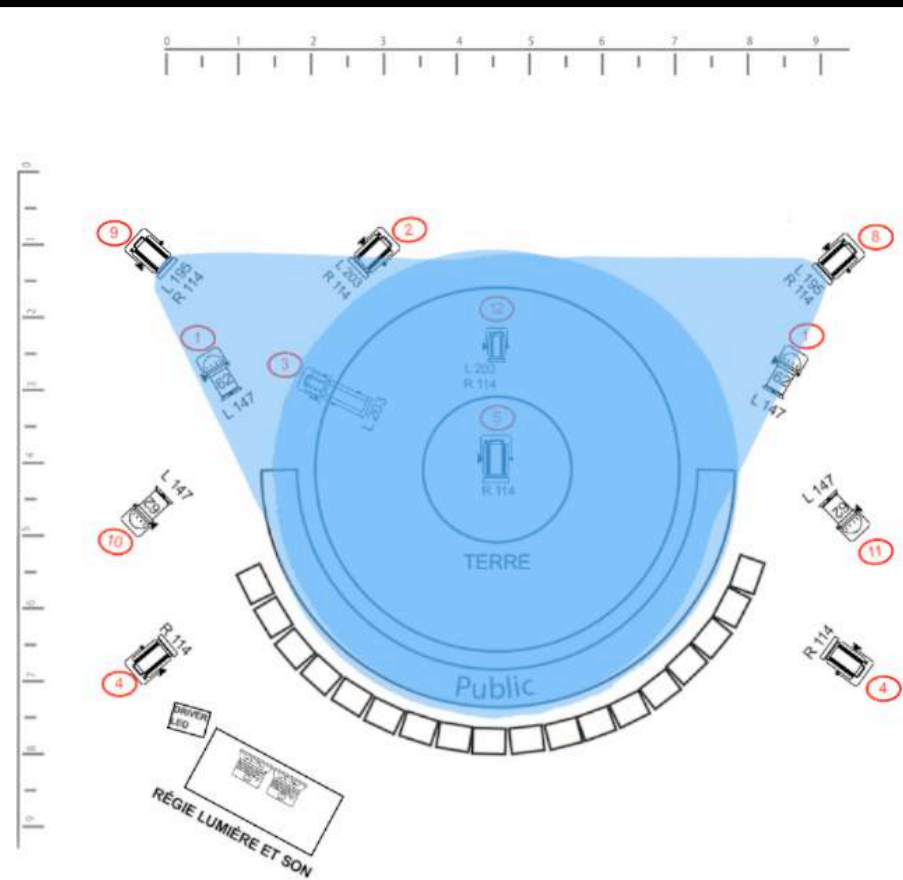
**Réglage :** douche sur le centre du disque de terre, largeur du faisceau au sol environ 3m de diamètre.





**Circuit 8 et 9**  
 2 PC 1kW  
 Filtres : 114 +195, à défaut 119

**Réglage :** bain de lumière, le faisceau est un peu plus large que le disque de terre (diamètre 5m).



**Circuit 10**

Par 64 CP62

Filtre : 147, à défaut 134

**Réglage :** Sur le bord du disque de terre, axe de la banane tangente au disque. Symétrique aux circuits 11 et 1.

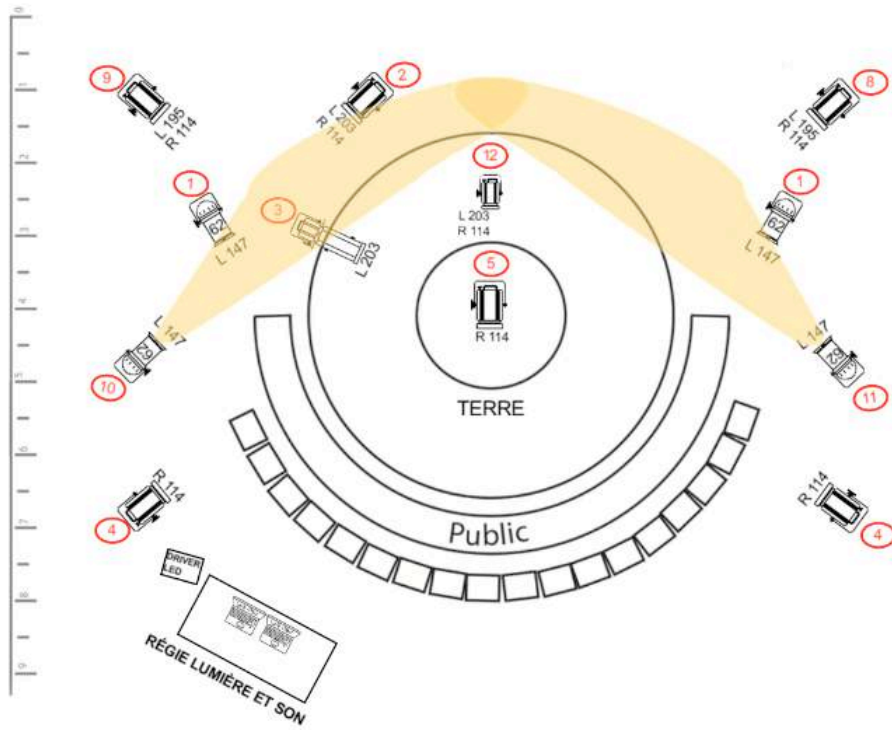
**Circuit 11**

Par 64 CP62

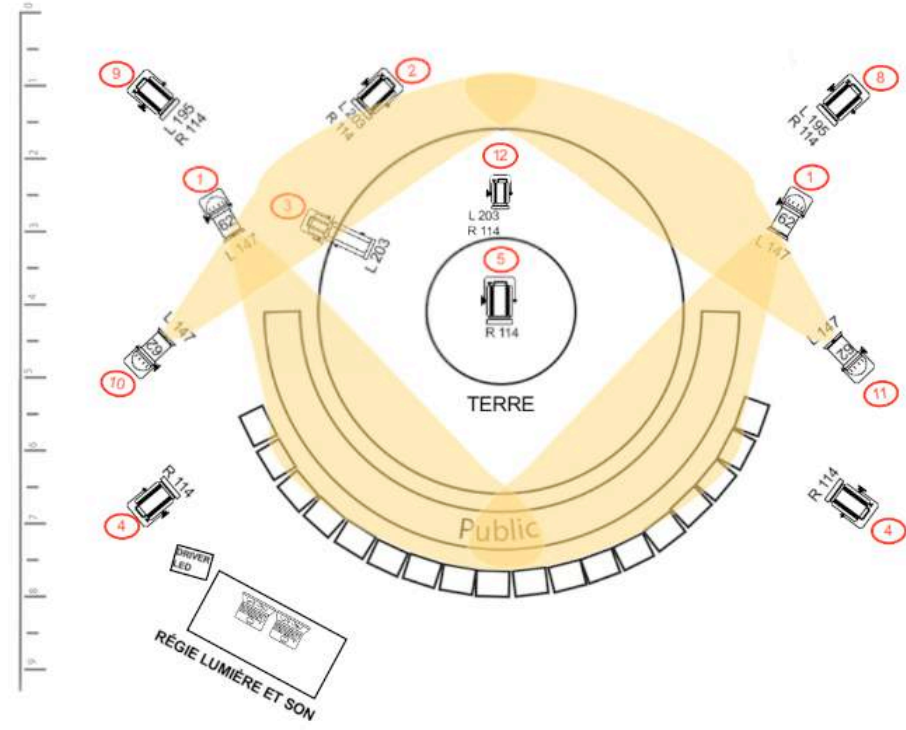
Filtre : 147, à défaut 134

**Réglage :** Sur le bord du disque de terre, axe de la banane tangente au disque. Symétrique aux circuits 10 et 1.

### Circuit 10/11



### Circuit 10/11/1

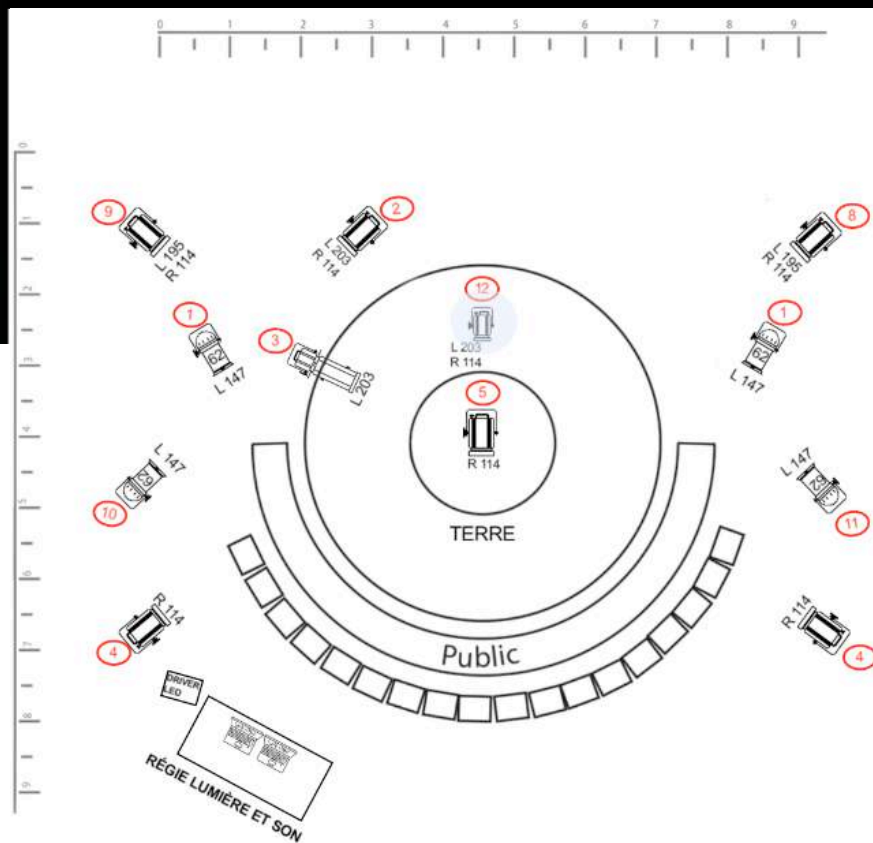




### Circuit 12

PC 650 kW  
Filtre : 203 + 114

**Réglage :** Douche centrée vers l'arrière du disque de terre.



**LOGES**

Merci de mettre à disposition à proximité de l'espace de jeu 2 loges avec **douches**, une planche et fer à repasser, un miroir, une lumière, un portant, des boissons, des petites choses à grignoter salées et sucrées. Les comédien.e.s changeant de jeu de costume à chaque représentation, une habilleuse est nécessaire durant la durée de notre séjour (ou à défaut une machine à laver et un sèche-linge ou un service de nettoyage/pressing).

**DEMANDES SPECIFIQUES**

Il est demandé à l'organisateur de prévoir un espace d'accueil pour le public avant d'entrer dans la salle. Cet espace est pour nous un temps de préparation au spectacle où nous nous présentons et accompagnons le public.

Notre spectacle est basé sur la manipulation de la matière. Nous prenons soin d'humidifier régulièrement la terre, nous amenons un sol de protection sur l'intégralité de l'espace de jeu, malgré tout il est possible qu'au bout de plusieurs représentations il y ait une petite quantité de terre ainsi que des poussières volatiles qui s'échappent du plateau. Merci de prévoir une aide technique d'1 ou 2 personnes pendant environ 1 heure lors du démontage, ainsi qu'1 voir 2 aspirateurs pour le nettoyage (grossier) du sol de protection et les éventuels résidus de terre.

**DEMANDES SPECIFIQUES ACCUEIL PUBLIC**

Il s'agit d'un spectacle pour le très jeune public, nous avons besoin de les accompagner du hall jusqu'au plateau et ce TOUJOURS EN LUMIERE. Merci de veiller à ce qu'aucune zone d'ombre ou d'obscurité ne soit présente sur leur chemin. Par ailleurs, une zone pour installer un espace d'accueil une possibilité de laisser chaussures et manteaux doit être possible.





---

-----NOTE-----

Nos équipes sont essentiellement féminines et nos techniciennes aussi. Elles ont le droit à l'erreur tout comme un homme. Elles ont également le droit d'être écoutées et prises en considération dans leurs remarques ou objections sans être ramenées à leur condition physique ou de genre.

Nous tenons également à rappeler qu'une blague sexiste (même si c'est une blague) est un comportement qualifié d'« agissement sexiste et sexuel » et puni par la loi.

Ridiculiser les personnes qui protestent en leur reprochant leur manque d'humour permet de se déresponsabiliser et de ne pas remettre en question les fondements sexistes sur lesquels repose cet humour, ni de réfléchir aux conséquences d'une blague sexiste ou du fait d'en rire. Ces comportements doivent être compris afin de pouvoir les sanctionner, les limiter et arrêter de les banaliser. Nous vous remercions de votre compréhension et espérons pouvoir collaborer avec humour et de manière horizontale.