

# FICHE TECHNIQUE *EN TERRE*

## CONTACTS :

**Administratif** : 06 52 50 01 46

**Technique** : Reyes Rasco - 07 49 81 59 21

**Jauge** : En tout public, 45 pers. max. (adultes inclus).  
En scolaire jusqu'à 2 classes.

**Durée prévisionnelle** : 40 min.

**Personnes en tournée** : 3

*En Terre* est un spectacle participatif, de plein-pied où les enfants et les accompagnateur.ice.s sont sur le plateau.

### **MONTAGE**

Durée prévue : 4h avec prémontage en amont par l'équipe du théâtre.

Démontage : 1h30.



**PLATEAU**

Plateau de 10x10 idéal, 8x8 mètres minimum. Boîte noire à l'allemande.

Espace scénique circulaire, incluant le public assis par terre et sur le gradinage fourni par la compagnie.

Sol plat: pas de cavités, pas de poteaux, pas de surélévations.

Sol de protection de 9mx9m fourni par la compagnie.

Gradinage (autonome) de caisses en bois.

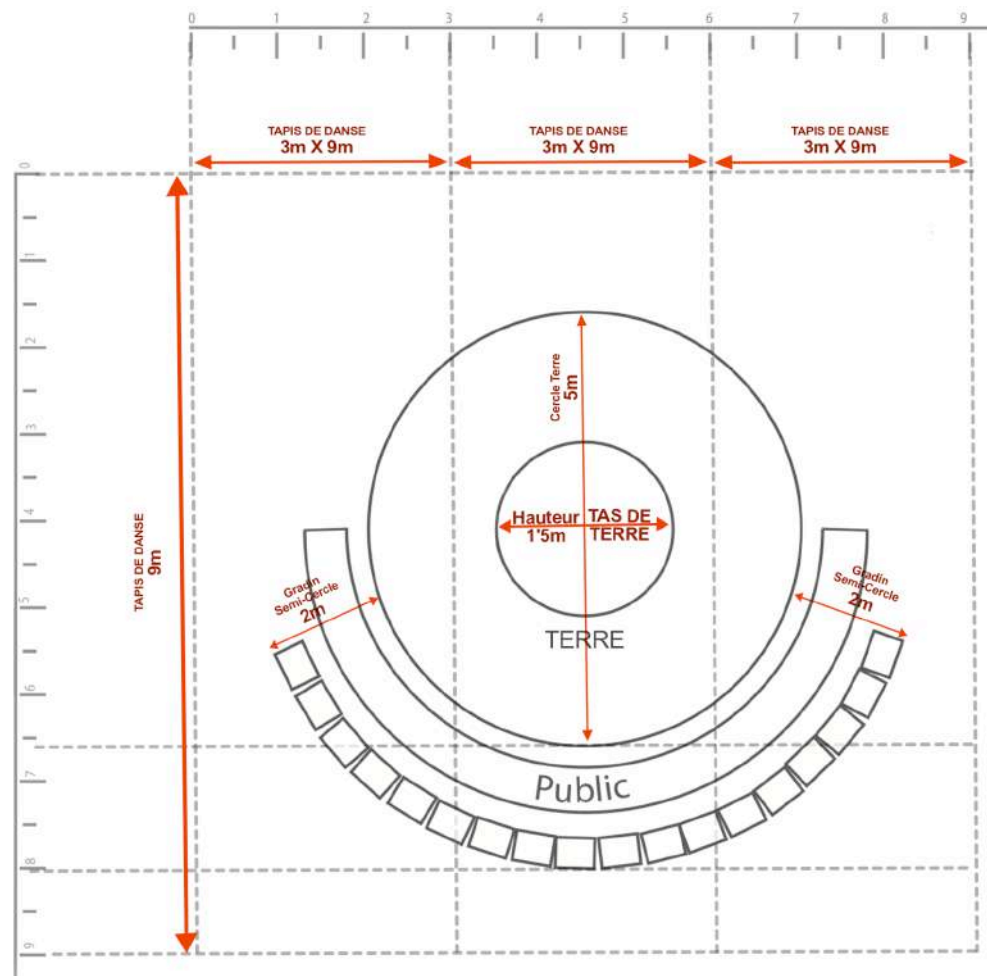
**EN TERRE  
MESURES DE LA SCÈNE**

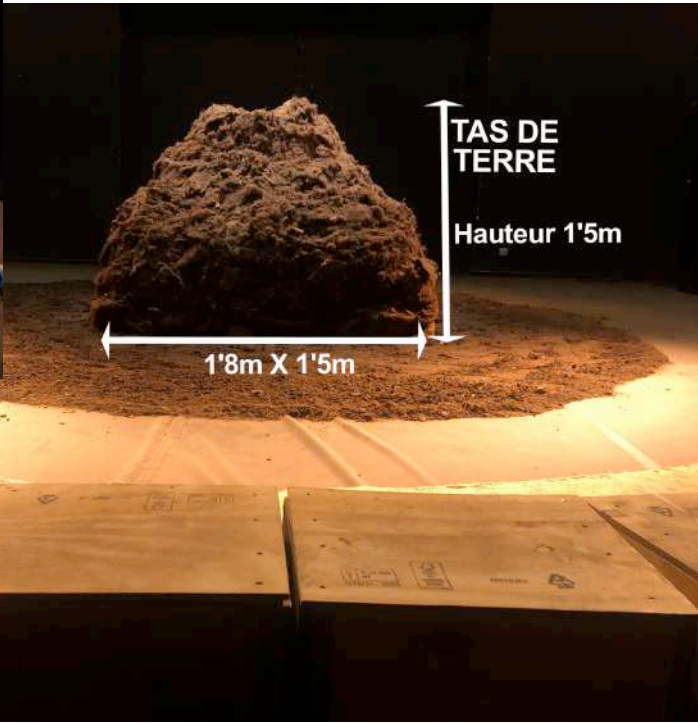
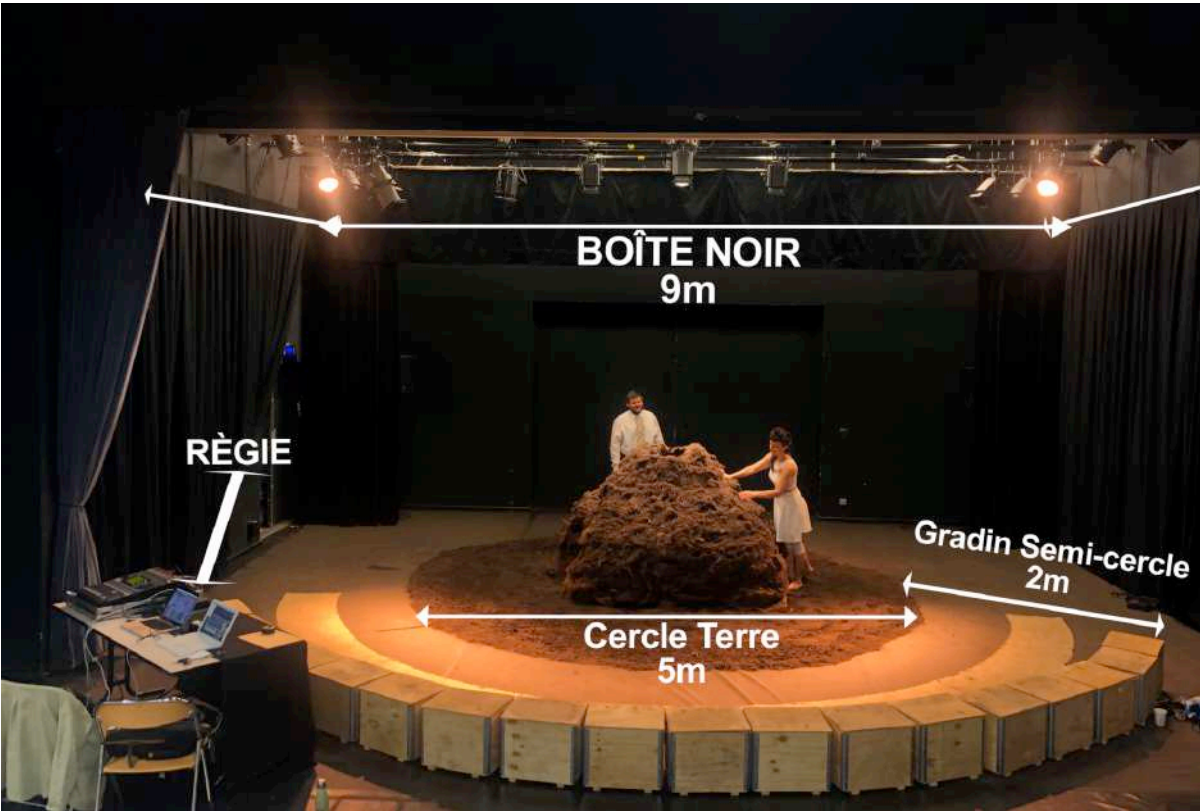
3 TAPIS DE DANSE DE 3 m x 9 m

CERCLE DE TERRE DE 5 m

GRADIN DE 18 BOÎTES EN BOIS

TAS DE TERRE DE 1,5 m DE HAUTEUR  
(AU CENTRE DU CERCLE DE TERRE)





**SON**

Système de diffusion sonore de 4 enceintes sur pieds à 1,5m de hauteur (à mettre à notre disposition et à installer avant notre arrivée). Le son (stéréo) sort d'un ordinateur fourni par la compagnie, (connectique mini-jack).

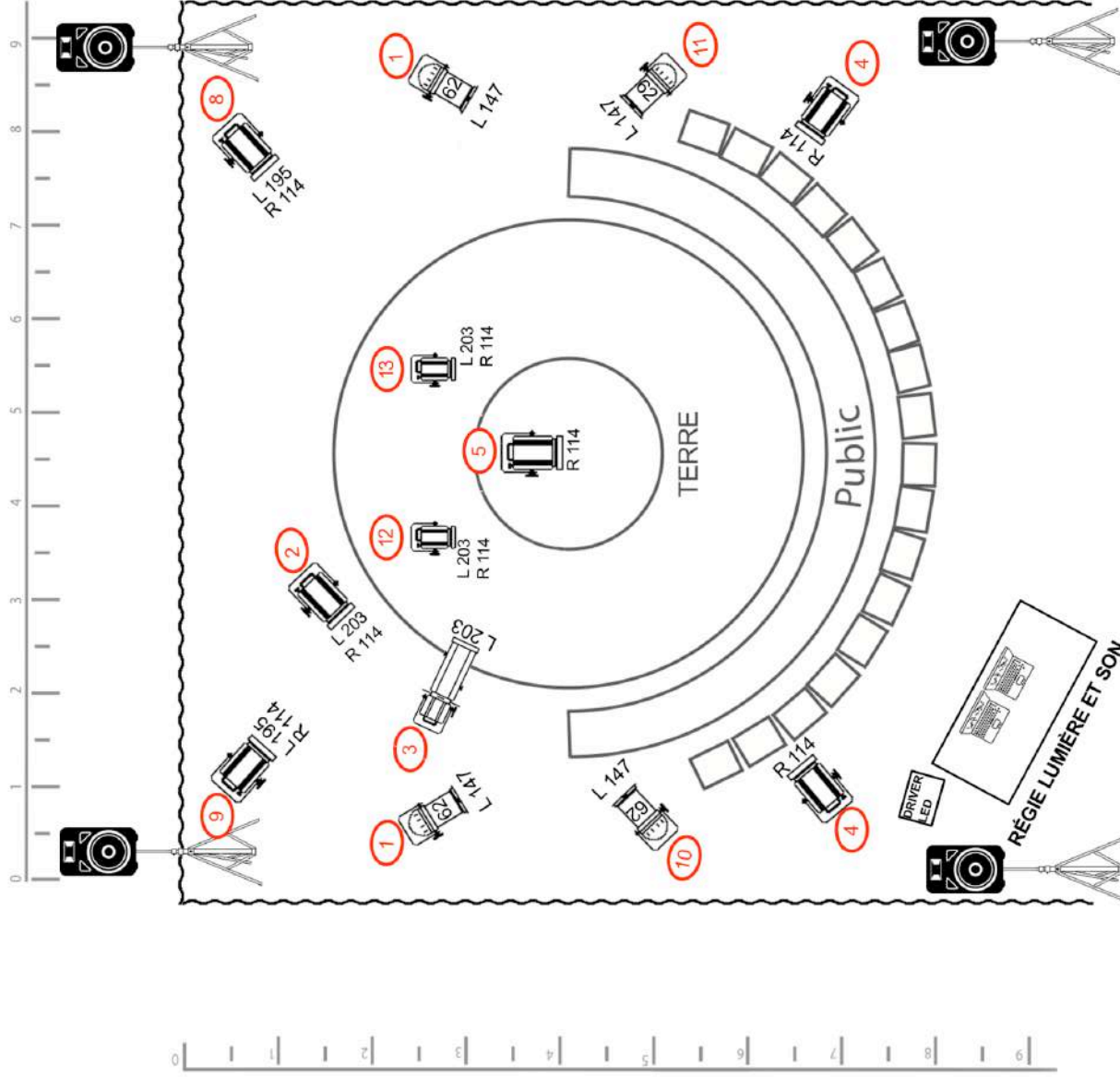
**LUMIERE**

La régie lumière est un macintosh utilisant D:Light (fourni par la compagnie) situé derrière le public. Le signal DMX sort d'un boîtier Entecc (fourni également, DMX 5 points).

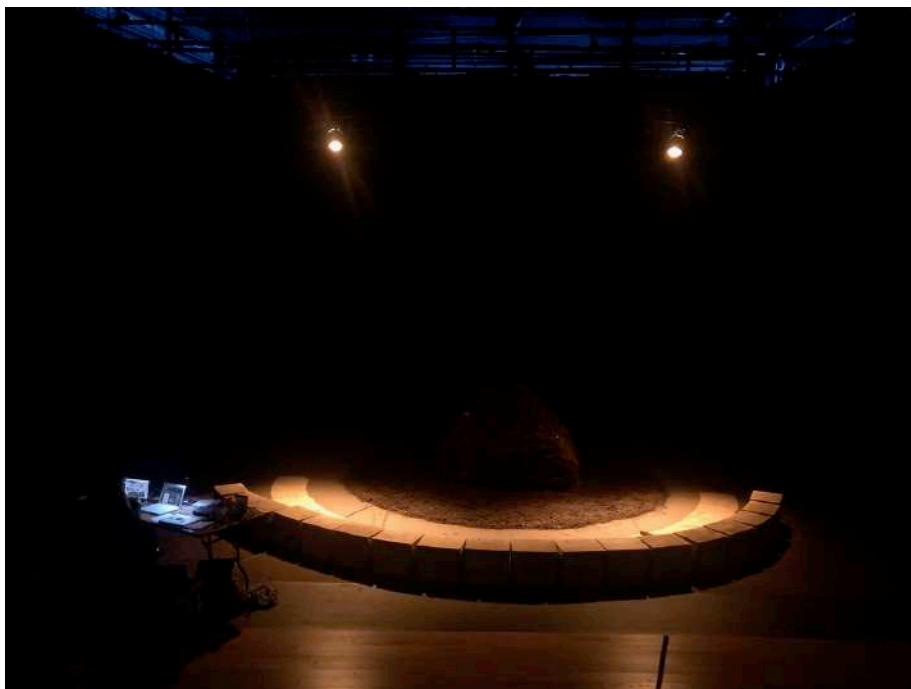
La compagnie fournit également un driver pour contrôler des LED au sol, à alimenter en direct et à brancher en **DMX 3 points** (sur un splitter près de la régie pour contrôler les circuits 22-23-24).

Merci de prévoir un éclairage de salle pour l'arrivée du public (circuit 6/7 dans la conduite), contrôlable par DMX. L'éclairage sera suffisamment intense pour la circulation d'enfants en bas âge.

CIRCUIT	TYPE	GÉL	UTILITÉ
1	2 pars CP 62	147	Public
2	PC 1kW	203+114	Tas au fond fin
3	découpe 1kW	203	Cour. Contre tas
4	2 pc 1kW	L114	Faces.
5	PC 1kW	L114	Douche tas
6	selon salle		Accès public
7	selon salle		Accès public
8	PC 1kW	L114/195	Contre de couleur
9	PC 1kW	L114/195	Contre de couleur
10	par cp 62	147	
11	par CP62	147	
12	PC 650W	203+114	Douche fin
13	PC 650W	203+114	Douche fin
22 à 24			Ligne graduée au sol/ élément de décor



<p><b>En Terre / Nomorpa</b></p>	<p>PC 1Kw (x6)    Par CP62 (x4)                  PC 650w (x2)    Dec 613 SX (x1)</p>
<p>Plan de feu                  Régie : Reyes RASCO                  07.49.81.59.21                  rsrascors@gmail.com</p>	<p>11 lignes graduées                  + 3 lignes sur un grada fourni par la compagnie                  (22 à 24)</p>

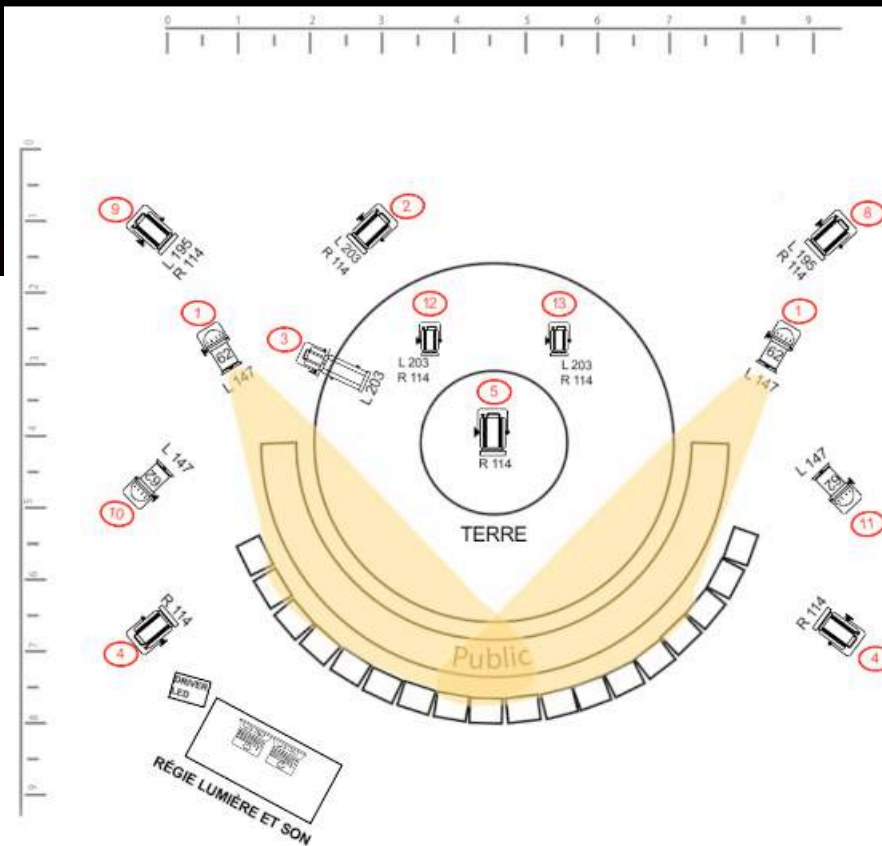


### Circuit 1

2 pars 64 CP62

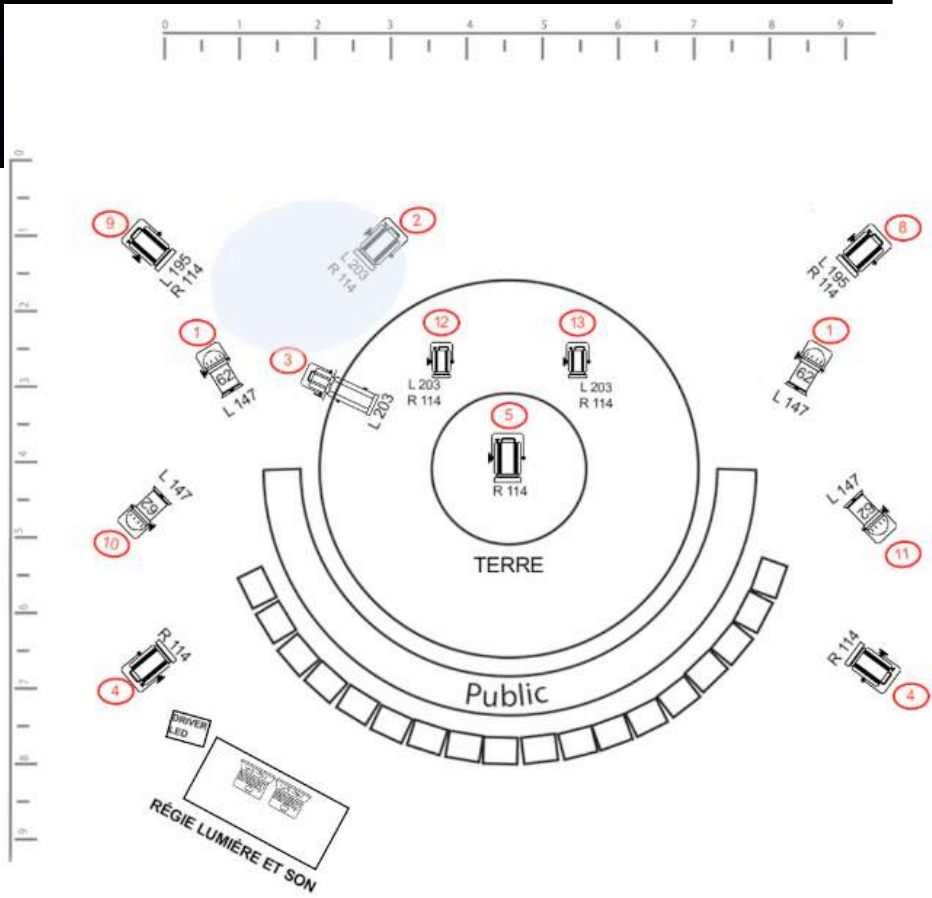
Filtre : 147, à défaut 134

**Réglage :** le par de jardin éclaire le bord du cercle et le public à jardin, celui de cour en symétrique à cour. Axe de la banane tangente au disque.





**Circuit 2**  
PC 1kW  
Filtres : 203 + 114  
**Réglage :** douche resserrée sur le chariot (environ 1m80 x 2m20).







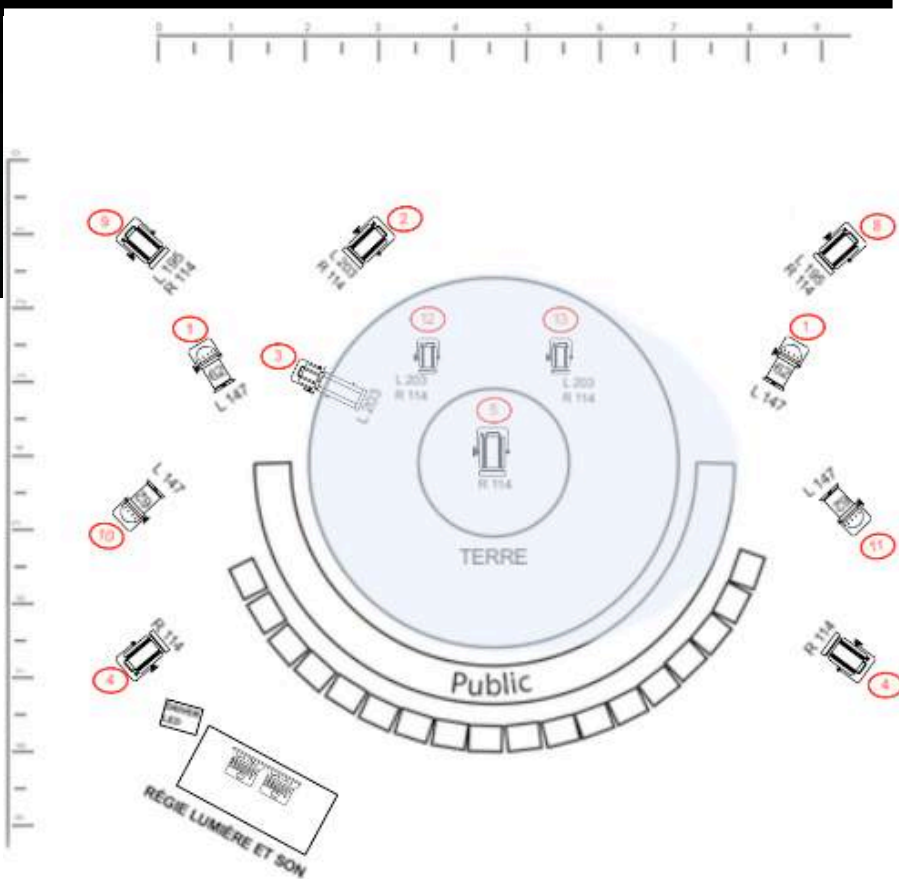
### Circuit 3

Découpe courte 1kW, idéal 613SX.

A défaut un PC 1kw.

Filtres : 203 + 114

**Réglage :** On colle au maximum à la délimitation du cercle côté découpe.

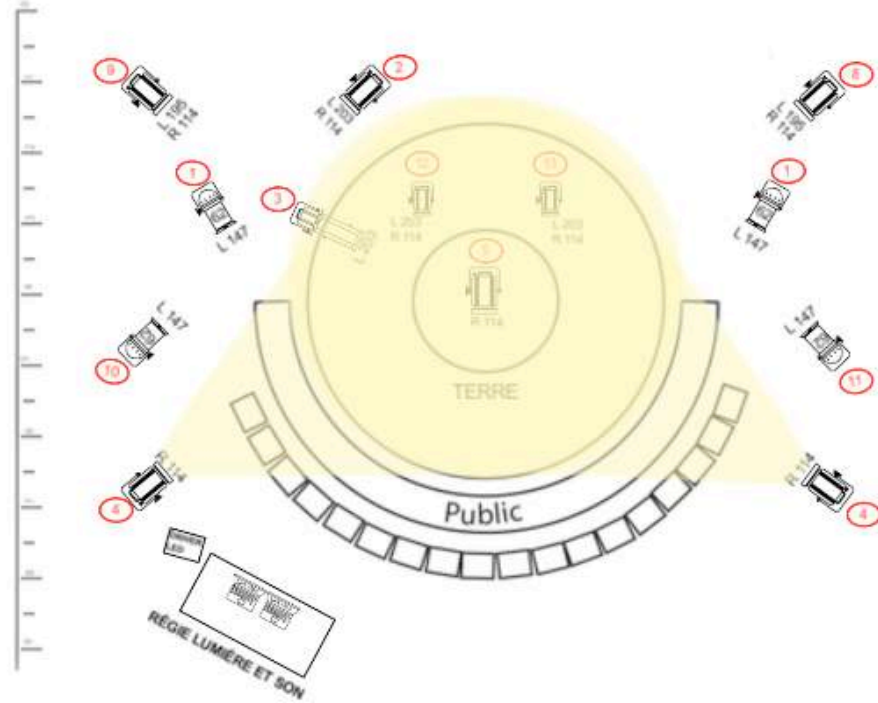




**Circuit 4**

2 PC 1kW  
Filtre : 114

**Réglage :** Pointé sur le centre du disque de terre (diamètre 5m), serré sur le chariot.

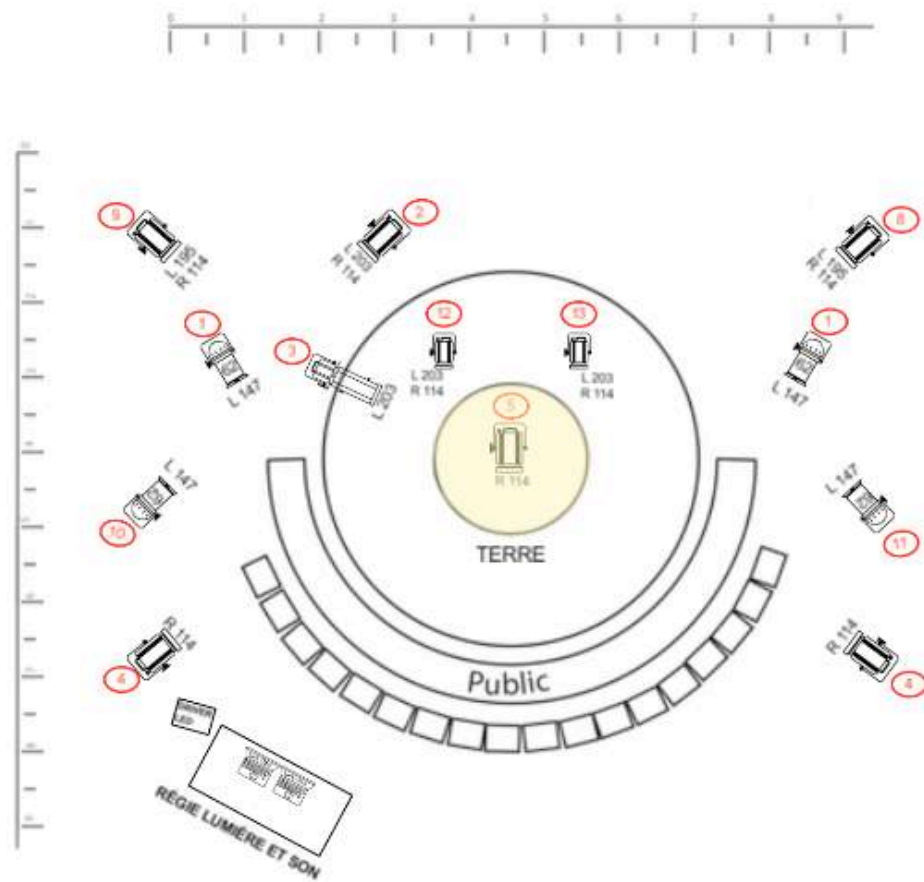




### Circuit 5

PC 1kW

**Réglage :** douche sur le centre du disque de terre, largeur du faisceau au sol environ 3m de diamètre.



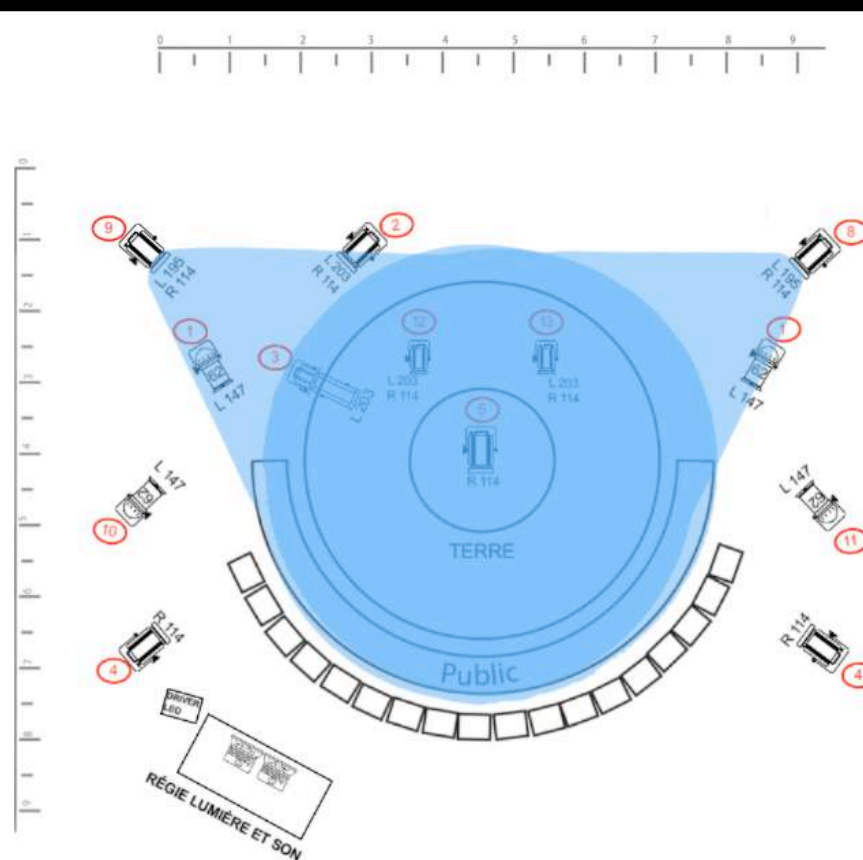


### Circuit 8 et 9

2 PC 1kW

Filtres : 114 +195, à défaut 119

**Réglage :** bain de lumière, le faisceau est un peu plus large que le disque de terre (diamètre 5m).





### **Circuit 10**

Par 64 CP62

Filtre : 147, à défaut 134

**Réglage :** Sur le bord du disque de terre, axe de la banane tangente au disque. Symétrique aux circuits 11 et 1.



### **Circuit 11**

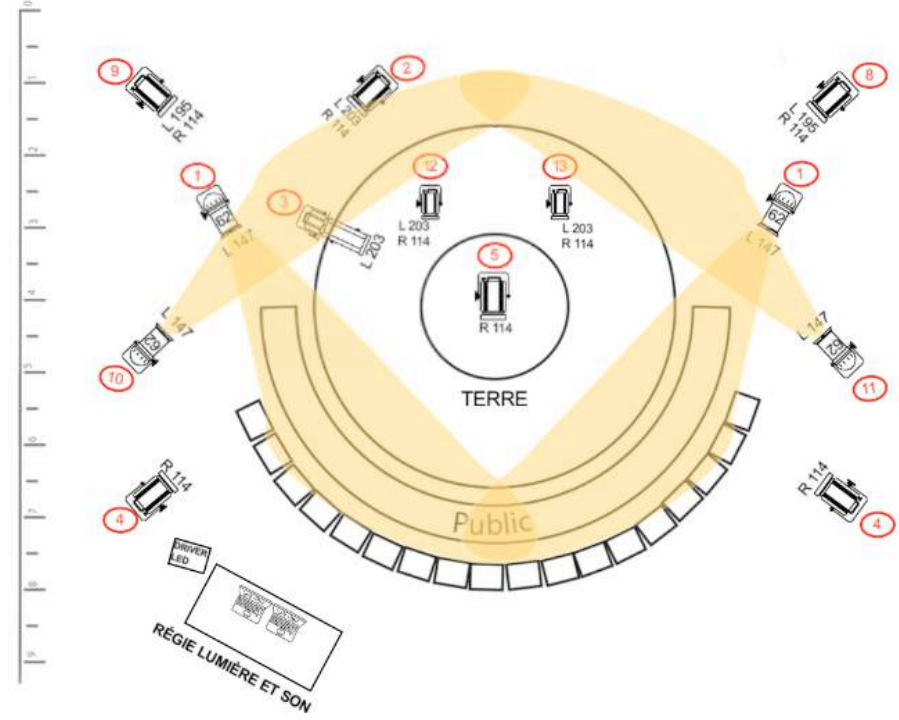
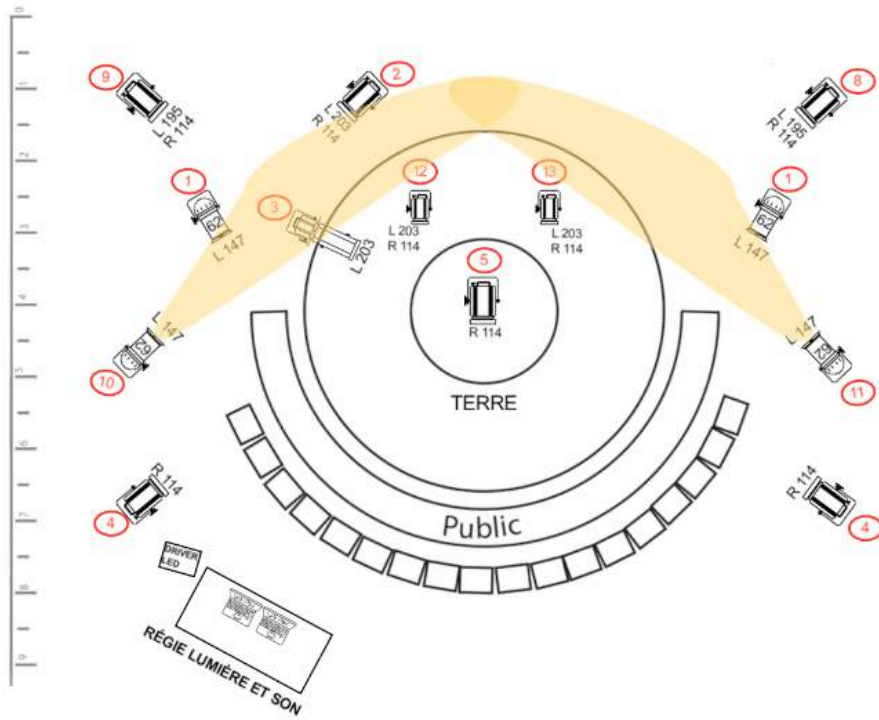
Par 64 CP62

Filtre : 147, à défaut 134

**Réglage :** Sur le bord du disque de terre, axe de la banane tangente au disque. Symétrique aux circuits 10 et 1.

### Circuit 10/11

### Circuit 10/11/1



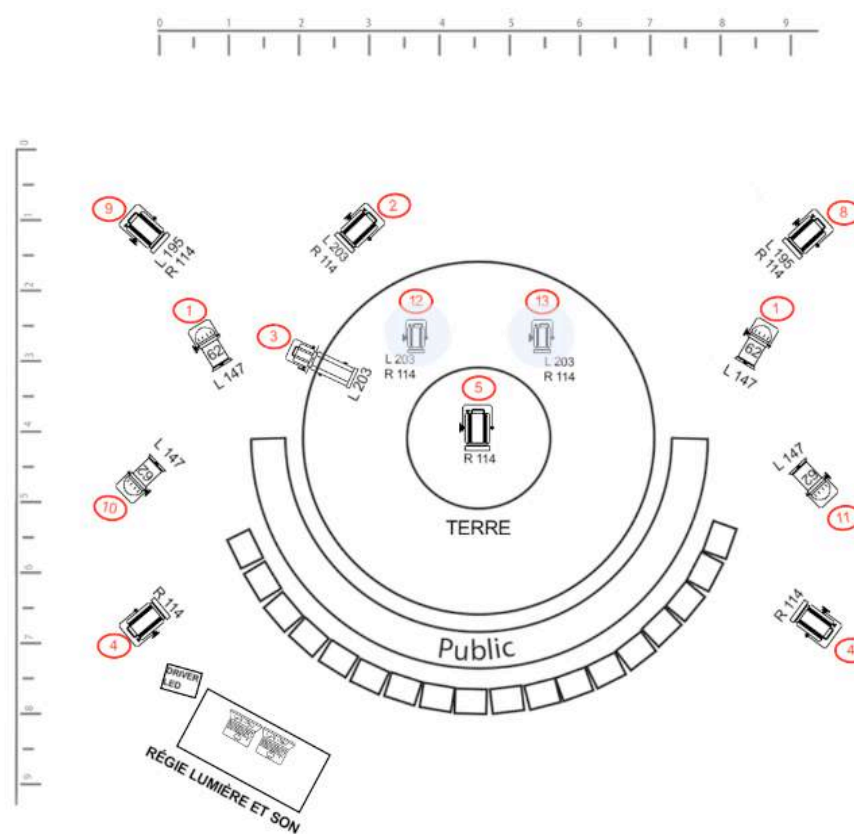


### Circuits 12 et 13

2 PC 650 kW

Filtre : 203

**Réglage :** 2 douches, au 2/3 vers l'arrière du disque de terre, réparties symétriquement et équitablement dans l'axe jardin-cour.



**LOGES**

Merci de mettre à disposition à proximité de l'espace de jeu 2 loges avec **douches**, une planche et fer à repasser, un miroir, une lumière, un portant, des boissons, grignotes salés et sucrés. Les comédiens changeant de jeu de costume à chaque représentation, nous avons besoin d'avoir accès à une machine à laver et un sèche-linge (si cela était possible).

**DEMANDES SPECIFIQUES**

Il est demandé à l'organisateur de prévoir un espace d'accueil pour le public avant d'entrer dans la salle. Cet espace est pour nous un temps de préparation au spectacle où nous nous présentons et accompagnons le public.

Notre spectacle est basé sur la manipulation de la matière. Nous prenons soin d'humidifier régulièrement la terre, nous amenons un sol de protection sur l'intégralité de l'espace de jeu, malgré tout il est possible qu'au bout de plusieurs représentations il y ait une petite quantité de terre ainsi que des poussières volatiles qui s'échappent du plateau. Merci de prévoir une aide technique d'1 ou 2 personnes pendant environ 1 heure lors du démontage, ainsi qu'1 voir 2 aspirateurs pour le nettoyage (grossier) du sol de protection et les éventuels résidus de terre.